

Dos vasos de la primera edat del ferro trobats a Argentona. La ceràmica de Hallstatt a Catalunya

En el lloc nomenat Ca l'Estrada, del terme d'Argentona (Barcelona), arràn de la riera, fent un pou per al servei d'aigües de Mataró i a 17 m. de fondària, foren trobats dos vasos de 0'15 i 0'20 m. d'alt, respectivament, avuy al Museu municipal de Mataró; el director D. Josep Vilardell ens ha comunicat les notícies que publi-

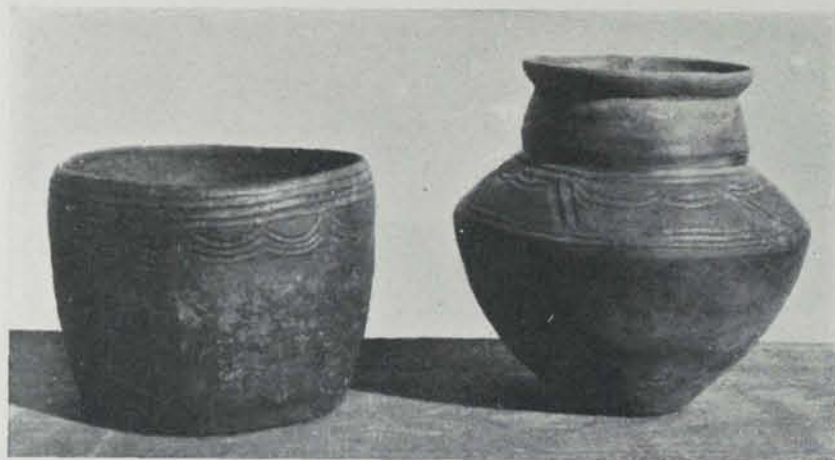


Fig. 28. — Vasos d'Argentona

quem. Són de fang de color gris molt fosc i de superfície polida ornada amb línies paral·leles que donen la volta al vas combinades amb semicercles incisos amb un instrument de punta arrodonida, de manera que el solc que deixà en el vas forma una concavitat relativament ampla. La superfície del coll del més gran no és uniformement cilíndrica, sinó que successives lleugeres depreensions hi formen una mena de canals horitzontals paral·lels (fig. 28). La fondària considerable, respecte del nivell del sol actual, a que es trobaren aquests vasos, s'explica, com la d'altres an-

tics enterraments, pel fet d'haver estat dipositats en llcs fondos que han anat cimplint les sorres de montanyes granítiques properes.



Fig. 29. — Vasos de la necròpolis de Terrassa

Aquests vasos s'agrupen naturalment amb els altres de la primera edat del ferro, que s'han descobert a Catalunya. El material, molt escàs encara, no permet establir una classificació definitiva, però creiem útil orde ar-lo en lo possible aprofitant la publicació dels vasos d'Argentona.

A la ceràmica de la primera edat del ferro, de Catalunya, s'hi marquen dos series amb certa claretat. L'una, que probablement pertany als començos de l'època de Hallstatt, la formen les necròpolis de Vilars, prop d'Espolla (1) i de la Punta del Pi, del Port de La Selva (2); la ceràmica de les coves dels Encantats, de Serinyà i dels Bufadors, del Port de La Selva (3), a Girona; i les necròpolis de Sabadell (4) i de Terrassa (5), i els vasos d'Argentona, a Barcelona.

La segona serie està constituïda per les necròpolis d'Anglès (6), del Pla de Gibrella, a Capsech, prop d'Olot (7) i de Perelada (8), totes a Girona, i pertany a fins de l'època de Hallstatt.



Fig. 30. — Vasos de la Punta del Pi



Fig. 31. — Plat de la Punta del Pi

PRIMERA SERIE. — Els vasos són fets a mà, de fang de color negrós, ben polit generalment, adornats amb acanalats en els colls i amb incisions de solcs amples, generalment meandres i segments de circumferència. Es troben generalment sols, sense altres objectes: únicament a la necròpolis d'Espolla hi aparegueren, a més, un clau i restes de cadena de bronze i una mena de flauta de fang. Els que serveixen d'urna solen estar tapats per plats o bé per trossos de llosa circulars i dipositats senzillament en un clot. Sols a Vilars i a la Punta del Pi es trobaren sepulcres tancats per un cercle de pedres.

Hi ha, a la ceràmica, algunes formes que es solen repetir. Una d'elles és el vas amb coll acanalat d'Argentona que també es troba quasi idèntic, però amb senzilles incisions rectilínies a la panxa en lloc de les semicircumferències, a Vilars (9). Una varietat amb la vora més sortida enfora amb el coll lleugerament acanalat i sense altres ornaments, es troba a Terrassa (fig. 29). El vas de

(1) Objectes al Museu de Girona. Vegi's: F. Fita i J. Vilanova, *Espolla y Colera en el Boletín de la Real Academia de la Historia*, XVII, 1890, ps. 136 i seg.; J. Botet i Sisó, *Data aproximada en quèls grecs s'establiren a Empories*. Discurs de l'Acadèmia de Bones Lletres de Barcelona, Girona, Torres, 1908, p. 12; J. Botet i Sisó, Volum de la província de Girona, p. 482 i seg., a la *Geografia general de Catalunya*. En aquestes publicacions es reproduïxen els objectes.

(2) Objectes al Museu de Barcelona. Vegi's: M. Cazorro, *Las cuevas de Serinyà y otras estaciones prehistóricas del NE. de Cataluña*. ANUARI DE L'INSTITUT D'ESTUDIS CATALANS, 1908, p. 79 i seg.; Botet, Discurs citat, p. 14 i seg.

(3) Cova dels Encantats. Objectes a la Col·lecció Cazorro (Barcelona) i a la col·lecció Bosoms, ara a Barcelona. Vegi's Cazorro, lloc citat, p. 68, i Botet, Discurs citat, p. 10.

(4) Cova dels Bufadors (al Museu de Barcelona). Vegi's Cazorro, lloc citat, p. 83, i Botet, *Geografia de Girona*, p. 541 i següents.

(5) Al Museu de Sabadell. Vegi's, més endavant, *La col·lecció de Prehistòria al Museu de Sabadell*.

(6) D'aquesta necròpolis, formada per vasos plens de cendres i tapats per pedres rodones, que es troben al Museu Episcopal de Vich, en publicà una notícia J. Soler i Palet, *Contribució a la Història antiga de Catalunya*. Egara, Terrassa, Impremta de la Casa de Caritat, 1906, p. 11 i 12, essent citada també per en Botet al Discurs citat, p. 16. Emperò enlloc es reproduïxen els vasos. Creiem interessant publicar-ne fotografies amb el permís de Mn. Josep Gudiol.

(7) Botet, *Geografia de Girona*, p. 941 i seg.; Idem, Discurs citat, p. 15; L. Joulin, *Les âges protohistoriques dans le Sud de la France et dans la Péninsule Hispanique*, *Revue Archéologique*, 1910, II, p. 197. Els objectes són al Museu de Girona (végin-se les fotografies als llocs citats de les publicacions del Sr. Botet i Sisó), menys dos vasos que es troben al de Barcelona i que avui publicuem.

(8) Els objectes són al Museu d'Olot. Vegi's Botet, *Geografia de Girona*, p. 748, amb gravats, i Joulin, lloc citat, pàgina 196.

(9) Els objectes sembla que han desaparegut. Breus notícies en donen Joulin, lloc citat, p. 196, i Botet, *Geografia de Girona*, p. 524, i Discurs citat, p. 18.

(9) Lloc citat del *Bol. Acad. Historia*, 1890, làmina de la p. 140, fig. 10.

parets lleugerament còniques, estrangulades prop de la vora, que es troba a Espolla (1) i a la Punta del Pi, es també comú a quasi totes aquestes necròpolis (fig. 30).

El plat servint de tap a les urnes és comú a Vilars (2) i a la Punta del Pi (fig. 31), i en aquestes dues necròpolis apareix una escudella amb un motiu de meandres incisos (3) (figs. 32 i 33).

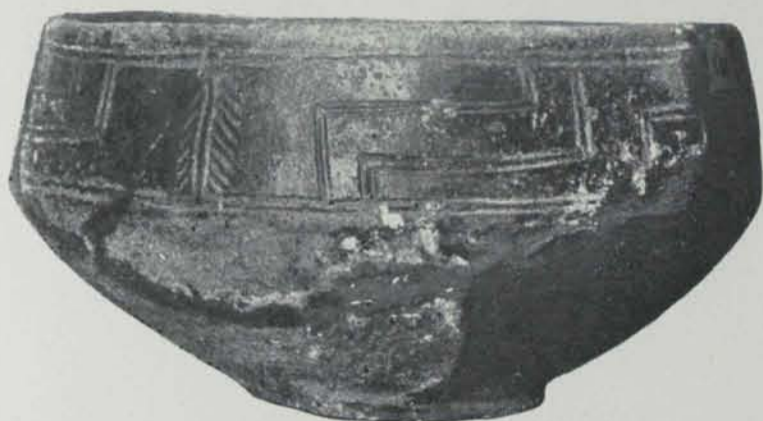


Fig. 32. — Vas de la Punta del Pi



Fig. 33. — Vas de Vilars (Botet)

A Terrassa (fig. 29) i a Sabadell (4) es troben vasos de forma més o menys ovoidia i amb una vora sortint cap enfora, semblants als tipus italians de la cultura de Vilanova. En aquests vasos s'hi troben incisions de meandres.



Fig. 34. — Vasos d'Anglès (Museu de Girona. — Botet)

Que aquesta serie és dels començos de l'època de Hallstatt ho indica l'absència quasi absoluta d'altres objectes i les formes paral·leles a les de les primeres fases del Hallstatt de França i d'Alemanya i dels períodes corresponents del Nord d'Itàlia, de les quals fases són característiques les decoracions incises de meandres i semicercles (5). És possible que les necròpolis de

(1) Idem id., fig. 9, a l'esquerra.

(2) Idem id., fig. 9, a la dreta.

(3) Vilars, Botet, Discurs citat, p. 12.

(4) Vegi's més endavant *La col·lecció de Prehistoria al Museu de Sabadell*.

(5) Al S. de França (vegi's Léon Joulin, *Les sépultures des âges protohistoriques dans le Sud-Ouest de la France, Revue Archéologique*, 1912, I, p. 1 i ps. 234 i seg.), els estrats inferiors de la necròpolis de Saint-Roch, prop de Tolosa, els de Saint-Sulpice-la-Pointe (Tarn), Saint-Girons (Ayer) i Garni, prop de Luchon, ofereixen el mateix tipus de sepulcres d'incineració, sense altres objectes que la ceràmica, o bé amb pocs més, consistents generalment en braçalets fets d'una làmina plana de bronze, i en braçalets de ferro, oberts, amb dues boles. En aquestes necròpolis es troben nombrosos paral·lels a la ceràmica, havent-hi plats servint de tap a les urnes i vasos de parets lleugerament còniques, estrangulades prop de llur vora, com els d'Espolla i la Punta del Pi. Les belles incisions de curves i meandres són menys freqüents al Sud de França i, en canvi, es troben en un sepulcre de Bois-de-Langres (Haute Marne) associades a la gran espasa de ferro hallstattiana, la qual circumstància les data al Hallstatt I de Déchelette, que es correspon amb l'Hallstatt C de Reinecke (850-650 abans de J.-C.).

Terrassa, de Sabadell i de la Punta del Pi siguin una mica posteriors a les altres. Per ara, no es pot intentar una més exacta cronologia, amb tot cal posar aquesta serie abans del 650 a. de J.-C.

SEGONA SERIE. — La seva ceràmica procedeix també de necròpolis d'incineració (1). La disposició dels sepulcres es menys coneguda. D'Anglès no sabem altres objectes que les urnes (figs. 34, 35 i 36); en canvi, al Pla de Gibrella, a Capsech (2), amb la ceràmica apareix un punyal



(Museu de Barcelona)

Fig. 35. — Vas d'Anglès



(Museu de Barcelona)

Fig. 36. — Vas d'Anglès

amb empunyadura d'antenes de forma semicircular, tot de ferro; un aristol de llança i una fulla de ganivet, també de ferro i diverses puntes de llança, una agulla, i un braçalet de bronze. A Perelada sembla que també s'hi trobaren punyals d'antenes.

La ceràmica té alguna forma semblant a Anglès i al Pla de Gibrella (3): per exemple, la gerra de panxa esfèrica amb dues nanses; però la majoria de les formes no es repeteixen i cal cercar els paral·lels al Sud de França, a les necròpolis del final de la primera edat del ferro, Avezac-Prat i Ger, on abunden també els punyals d'antenes (4).

Això ens data les necròpolis catalanes a l'última fase del Hallstatt (el Hallstatt II de Déchelette, o sigui, aproximadament, el Hallstatt D, de Rinecke), entre 650 i 500 a. de J.-C. És possible que Anglès sigui més de principis del període, potser de cap al 600 o abans, possibilitat indicada per la falta d'altres objectes que acompanyan la ceràmica. En canvi, la necròpolis del Pla de Gibrella és segurament del final, dels voltants del 500, com ho demostra el punyal de ferro, amb l'empunyadura d'antenes també de ferro. — P. BOSCH GIMPERA.

Campanya arqueològica de l'Institut d'Estudis Catalans al límit de Catalunya i Aragó (Caseres, Calaceit i Maçalió)

Per l'octubre de 1914, l'INSTITUT D'ESTUDIS CATALANS, que fa alguns anys havia fet investigacions arqueològiques al poblat ibèric del mont de Sant Antoni de Calaceit (5), emprengué novament l'estudi de les estacions de la comarca, enviant-hi al firmant d'aquesta nota. El resultat

Al Sud d'Alemanya es troben alguns paral·lels a les formes de les tres primeres fases del Hallstatt segons la classificació de Reinecke (A-C), i, sobre tot, en la decoració, es veuen les mateixes incisions de semicercles i meandres, i l'acanalat al coll dels vasos. Per als paral·lels del Hallstatt d'Alemanya i per als seus períodes, veure el text de Reinecke, a les làms. 43, 44, 55 i 69 del volum V de les *Altertümer unserer heidnischen Vorzeit*, publicades pel Museu de Magúncia.

Al Nord d'Itàlia, que fou segurament el punt de partida de les influències que propagaren la decoració dels meandres per tot el cercle de cultura de Hallstatt, abunden molt aquestes decoracions, i precisament en formes ovoides de vasos semblants als de Terrassa i Sabadell.

(1) Vegi's la bibliografia citada anteriorment.

(2) Botet, *Geografia de Girona*, p. 748.

(3) Anglès, Botet, Discurs citat, p. 15, i Gibrella, Botet, *Geografia de Girona*, p. 748.

(4) Vegi's L. Joulin, *Les sépultures des âges protohistoriques dans le Sud-Ouest de la France*, *Revue Archéologique*, 1912, I, ps. 48 i 49 (Avezac-Prat) i ps. 52 i 53 (Ger).

(5) Vegi's el resultat d'aquesta missió, que dirigí D. Josep Pijoàn, en el seu estudi *La ceràmica ibèrica a l'Aragó*, a l'ANUARI de 1908, ps. 241 i seg.